

**ZÁKLADNÍ UMĚLECKÁ ŠKOLA MĚSTO ALBRECHTICE, TYRŠOVA 1  
PŘÍSPĚVKOVÁ ORGANIZACE**



Příspěvková organizace  
Moravskoslezského kraje



**VÝROČNÍ ZPRÁVA O ČINNOSTI  
ŠKOLY  
ŠKOLNÍ ROK 2018/2019**

Vypracoval: Martin Kachlík, ředitel ZUŠ Město Albrechtice

## **Obsah:**

1. Základní údaje o škole
2. Přehled oborů vzdělávání
3. Personální zabezpečení činnosti školy
4. Výsledky přijímacího řízení
5. Přehled výsledků výchovy a vzdělávání žáků
6. Prevence sociálně patologických jevů, rizikového chování
7. Další vzdělávání pedagogických pracovníků
8. Aktivity a prezentace školy na veřejnosti
9. Výsledky inspekční činnosti provedené Českou školní inspekcí
10. Základní údaje o hospodaření školy
11. Zapojení školy do rozvojových a mezinárodních programů
12. Zapojení školy do dalšího vzdělávání v rámci celoživotního učení
13. Školou realizované projekty financované z cizích zdrojů
14. Spolupráce s organizacemi zaměstnavatelů a dalšími partnery při plnění úkolů ve vzdělávání
15. Závěr

# ***1. Základní údaje o škole***

## **Název školy:**

- Základní umělecká škola Město Albrechtice, Tyršova 1, příspěvková organizace

## **Adresa školy:**

- Tyršova 126/1, 793 95 Město Albrechtice

## **IZO:**

- 102 052 590

## **Identifikátor zařízení:**

- 600003833

## **IČO:**

- 60780487

## **Bankovní spojení:**

- 1851102309/0800

## **Statutární orgán – ředitel**

- Martin Kachlík, dipl.um.

## **Kontakt:**

- Tel: 554 652 607, mob: 606 429 544
- Email: [reditel@zusma.cz](mailto:reditel@zusma.cz), [kancelar@zusma.cz](mailto:kancelar@zusma.cz)
- Úřední elektronická adresa: [zusma@po-msk.cz](mailto:zusma@po-msk.cz)
- ID datové schránky: yzyfwmt
- Web: [www.zusma.cz](http://www.zusma.cz)

### **Další místa poskytovaného vzdělávání:**

- Holčovice: ZŠ Holčovice, Holčovice 176, 793 71 Holčovice
- Jindřichov: Jindřichov 191, 793 83 Jindřichov (budova knihovny)
- Osoblaha: ZŠ Osoblaha, Třešňová 99, 793 99 Osoblaha
- Slezské Rudoltice: ZŠ Slezské Rudoltice 120, 793 99 Sl. Rudoltice **(nečinná)**
- Třemešná: ZŠ Třemešná 341, 793 82 Třemešná **(nečinná)**

### **Školská rada:**

- Škola nemá školskou radu

### **Cílová kapacita školy:**

- 300 žáků
- Dle výkazu S24-01 z roku 2009, kapacita omezena na 235 žáků

### **Zřizovatel:**

- Název: Moravskoslezský kraj – Krajský úřad
- Adresa: 28. října 117, 702 18 Ostrava
- Tel/Fax: 595 622 222 / 595 622 126
- Email: [posta@msk.cz](mailto:posta@msk.cz)
- Web: [www.msk.cz](http://www.msk.cz)
- Datová schránka: Moravskoslezský kraj
- Identifikátor DS: 8x6bxsd

V součinnosti s nařízením Evropského parlamentu a Rady (EU) 2016/679 ze dne 27. dubna 2016 o ochraně fyzických osob v souvislosti se zpracováním osobních údajů a o volném pohybu těchto údajů a o zrušení směrnice 95/46/ES (obecné nařízení o ochraně osobních údajů) známé jako „GDPR“ je v platnosti a účinnosti od 25. května 2018, nahrazuje tak současný zákon č. 101/2000 Sb., o ochraně osobních údajů, všichni zaměstnanci souhlasí s použitím údajů uvedených ve výroční zprávě o činnosti školy za rok 2018/2019, toto stvrдили svým podpisem na prezenční listině, která je součástí zápisu z pedagogické rady ze dne **25. 10. 2019**.

## 2. Přehled oborů vzdělávání

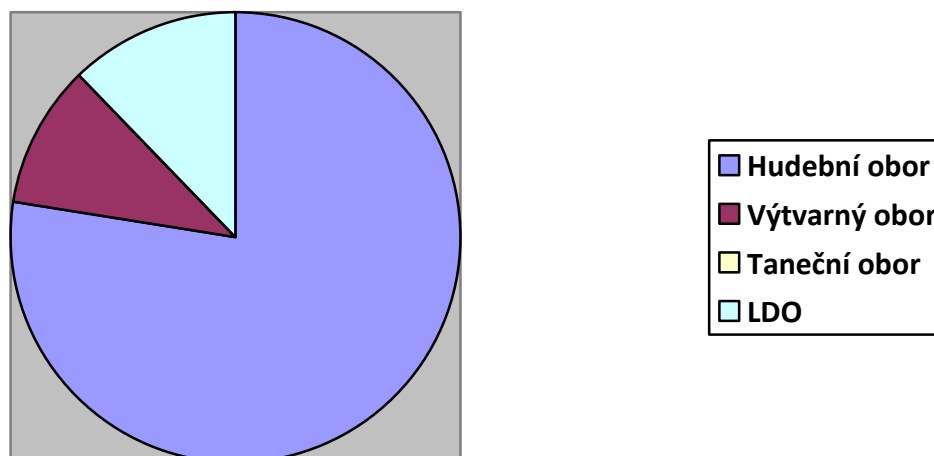
Posledním rozhodnutím MŠMT s účinností od 28.1.2008 pod č.j. 29580/2007 - 21, byla škola zařazena do rejstříku škol jako čtyřoborová s výše uvedenými dalšími místy poskytovaného vzdělávání.

Na základní umělecké škole v Městě Albrechticích, byly ve školním roce 2018/2019 vyučovány již tři umělecké obory a to hudební HO, výtvarný VO, a znovuotevřený literárně dramatický LDO. Jediným nevyučovaným oborem je taneční TO, který není otevřen jak z důvodu nízkého zájmu o tento druh vzdělávání, tak i z důvodu absence patřičného zázemí a prostor pro jeho realizaci.

**Zastoupení žáků v jednotlivých oborech v uplynulém roce bylo následující:**

<b>Hudební obor</b>	<b>159</b>
<b>Výtvarný obor</b>	<b>21</b>
<b>Taneční obor</b>	<b>0</b>
<b>Literárně – dramatický obor</b>	<b>25</b>
<b>Studium pro dospělé</b>	<b>0</b>
<b>Žáci rozšířeného studia I. a II. Stupně</b>	<b>0</b>
<b>Celkem</b>	<b>205</b>

*Tabulka vychází z výkazu S 24-01 oddílu 1, podle stavu k 30. 9. 2018*



Celkový počet žáků (viz tabulka) je pro ZUŠ v Městě Albrechticích závazným ukazatelem, který plně respektuje požadavek zřizovatele na nenavyšování stavu žáků i přes vyšší cílovou kapacitu (300). Cílový limit žáků vychází z výkazu S 24-01 o základní umělecké škole, podle stavu k 30. 9. 2009 a nepřekračuje počet 235 žáků.

### **Přehled učebních plánů:**

Ve školním roce 2018/2019 pokračovala naše škola v rozšíření výuky podle školního vzdělávacího programu o další ročník. Kromě přípravného studia na obou stupních, se podle ŠVP vyučovaly také ročníky první, druhé, třetí, čtvrté na obou stupních studia, dále také pátý, šestý a nově také 7. ročník na I. stupni studia hudebního oboru. Např. výuka povinného předmětu Nauka o hudbě, probíhala již třetím rokem kompletně dle školního vzdělávacího programu. Stejně rozšíření jsme aplikovali na I. stupeň výtvarného oboru.

ŠVP zpracovává v souladu se zákonem č. 561/2004 Sb, každá základní umělecká škola podle RVP ZUV. ŠVP vychází z konkrétních vzdělávacích záměrů školy, zohledňuje potřeby a možnosti žáků, reálné podmínky školy a má na zřeteli postavení školy v regionu i sociální prostředí, ve kterém probíhá vlastní vzdělávání.

Veškerá výuka ve všech oborech, stupních a ročnících je již podřízena vzdělávání v souladu s kurikulárními dokumenty a školním vzdělávacím programem ZUŠ Město Albrechtice.

ŠVP je nedílnou součástí povinné dokumentace školy a je zpřístupněn veřejnosti na webových stránkách ZUŠ s novou a jednodušší adresou – [www.zusma.cz](http://www.zusma.cz)

Za zmínku stojí především otevření nového studijního zaměření „Hra na příčnou flétnu“ a znovuotevření Literárně dramatického oboru.

## **Přehled vyučovaných studijních zaměření dle ŠVP Město Albrechtice ve školním roce 2018/2019:**

### **1. - 7. Ročníky I. stupně a 1. – 4. Ročníky II. stupně**

<b>5.2.</b>	Přípravné studium	str. 11
<b>5.2.</b>	Základní studium I. a II. stupně	str. 12
<b>5.3.1.</b>	Hra na zobcovou flétnu	str. 13
<b>5.3.2.</b>	Hra na příčnou flétnu	str. 18
<b>5.3.3.</b>	Hra na trubku	str. 25
<b>5.3.5.</b>	Hra na klavír	str. 35
<b>5.3.6.</b>	Hra na keyboard	str. 39
<b>5.3.8.</b>	Hra na kytaru	str. 50
<b>5.3.9.</b>	Hra na housle	str. 56
<b>5.3.10.</b>	Hra na violoncello	str. 60
<b>5.3.11.</b>	Sólový zpěv	str. 64
<b>5.3.12.</b>	Sborový zpěv	str. 69
<b>5.3.13.</b>	Hra na bicí nástroje	str. 72
<b>5.5.1.</b>	Nauka o hudbě	str. 78
<b>5.7.</b>	Výtvarný obor	str. 87
<b>5.8.</b>	Literárně dramatický obor	str. 91

### **3. Personální zabezpečení činnosti školy**

*Celkový počet pracovníků: osob/úvazků*

<b>Pedagogové interní</b>	<b>13/7,9</b>
<b>Pedagogové externí</b>	<b>1/DPP - 0,2</b>
<b>Nepedagogičtí pracovníci interní</b>	<b>2/1,50</b>
<b>Nepedagogičtí pracovníci externí</b>	<b>1/DPP</b>
<b>Celkem</b>	<b>15/9,4</b>

*Uvedené údaje vycházejí z oddílu VII. a VIII. výkazu S 24 – 01 k 30.9.2018*

#### **Kvalifikovaní/Nekvalifikovaní PP**

<b>Pedagogové</b>	<b>Kvalifikovaní</b>	<b>Nekvalifikovaní</b>	<b>Celkem</b>
<b>Jeden zaměstnavatel</b>	<b>3</b>	<b>0</b>	<b>3</b>
<b>Více zaměstnavatelů</b>	<b>9</b>	<b>1</b>	<b>10</b>
<b>DPP/DPČ</b>	<b>1</b>	<b>0</b>	<b>1</b>
<b>MD</b>	<b>2</b>	<b>0</b>	<b>2</b>
<b>Celkem</b>	<b>15</b>	<b>1</b>	<b>16</b>

*Školní rok 2018/2019*

V oblasti personálního zabezpečení Základní umělecká škola Město Albrechtice striktně dodržuje **novelu zákona č. 563/2004 Sb., o pedagogických pracovnících a o změně některých zákonů, ve znění pozdějších předpisů, vyhlášené pod č. 197/2014 Sb.**, kdy po 31. prosinci 2014 již obecně nemůže vykonávat pedagogickou činnost osoba, z důvodu absence odborné kvalifikace.

U nekvalifikované pedagogické pracovnice VO na DPP, která byla v druhé polovině předešlého školního roku zaměstnána po dobu nemoci kvalifikovaného pedagogického pracovníka, podle **§22 odst. 6 zákona č. 563/2004 Sb., o pedagogických pracovnících, ve znění pozdějších předpisů**, kdy může



zajišťovat výchovu a vzdělávání po nezbytnou dobu a v nezbytném rozsahu pedagogický pracovník, který nesplňuje předpoklad odborné kvalifikace, byla uznána odborná kvalifikace na základě **§10 odst.2 zákona č. 563/2004 Sb., o pedagogických pracovnících, ve znění pozdějších předpisů. „Výtvarný umělec“** (Zákon č. 121/2000 Sb., autorský zákon). Původní pedagogický pracovník se již z výše zmíněných zdravotních důvodů k výuce na ZUŠ nevrátí.

Stejný postup uznání kvalifikace byl aplikován u učitele LDO. Oporou pro udělení kvalifikačních předpokladů „Výkonný umělec“ prokazatelně slouží předložené profesní portfolio uchazeče, jenž je současně aktivním členem činohry Slezského divadla v Opavě. Výrazným posílením pedagogického sboru se profiluje také nově příchozí pedagožka hry na dechové nástroje se specializací na výuku hry na příčnou flétnu.

V průběhu školního roku 2018/2019 odešla na mateřskou dovolenou zaměstnankyně č. 39 a na její místo nastoupila pedagožka č. 4, která již v minulosti u nás pedagogickou praxi vykonávala. Jejímu přijetí předcházela poptávka ve formě inzerce na obsazení místa kvalifikovaným pedagogickým pracovníkem. Z důvodu nezájmu o pracovní nabídku v podobě částečného úvazku a ještě na dobu určitou jako zástup za MD, byla přijata na základě **§22 odst. 6 zákona č. 563/2004 Sb., o pedagogických pracovnících, ve znění pozdějších předpisů**, kdy může zajišťovat výchovu a vzdělávání po nezbytnou dobu a v nezbytném rozsahu pedagogický pracovník, který nesplňuje předpoklad odborné kvalifikace.

Odborná kvalifikace pedagogických pracovníků činí tedy v současnosti **93,75%**.

<b>Pedagogové</b>	<b>Hudební obor</b>	<b>Výtvarný obor</b>	<b>Taneční obor</b>	<b>LDO</b>	<b>Celkem</b>
<b>Jeden zaměstnavatel</b>	<b>3</b>	<b>0</b>	<b>0</b>	<b>0</b>	<b>3</b>
<b>Více zaměstnavatelů</b>	<b>9</b>	<b>0</b>	<b>0</b>	<b>1</b>	<b>10</b>
<b>DPP/DPČ</b>	<b>0</b>	<b>1</b>	<b>0</b>	<b>0</b>	<b>1</b>
<b>MD</b>	<b>2</b>	<b>0</b>	<b>0</b>	<b>0</b>	<b>2</b>
<b>Celkem</b>	<b>14</b>	<b>1</b>	<b>0</b>	<b>1</b>	<b>16</b>

Složení pedagogického sboru odpovídá zájmu dětí o jednotlivé obory a předměty, a také materiálnímu a nástrojovému zabezpečení výuky na nejvyšší možné úrovni.

Větší počet zaměstnanců, kteří mají více zaměstnavatelů, je dán především územní polohou školy. V rámci našeho regionu je nedostatek kvalifikovaných pedagogů, proto řada našich učitelů dojíždí za výukou i ze vzdálenějších měst. Častým dalším zaměstnavatelem jsou divadla v Opavě a Ostravě, kde jsou naši pedagogičtí pracovníci neodmyslitelnou součástí tamních orchestrů a také činohry. Za velkou výhodu přikládáme právě fakt, že se jedná o aktivní hráče a herce na velmi vysoké úrovni, čímž je pozitivně ovlivněn samotný výchovně vzdělávací proces.

V personální oblasti je také velmi dobře realizována spolupráce se ZUŠ Krnov, jejíž tři zaměstnankyně v oboru hry na klavír působí na částečný úvazek také u nás.

Průměrná délka praxe pedagogického sboru činí **13 let**. Tímto se zachovala rovnováha, kdy se kloubí zkušenost s perspektivními a inovačními postupy mladých pedagogických pracovníků.

### Pedagogičtí pracovníci

Číslo pracovníka	Vzdělání	Aprobace	Délka praxe
2	VOŠ, VŠ, SŠ	Violoncello, Muzikoterapie, speciální pedagog.	29
3	VOŠ	Hudba/trubka	12
5	VOŠ	Hudba/klavír	10
10	VOŠ	Hudba/violoncello	12
11	VOŠ	Hudba/trubka	29
15 - MD	VOŠ	Hudba/klavír, zpěv	3
19	VOŠ	Hudba/klavír	30
212	SŠ Výkonný umělec	VO	1
101	VOŠ	Hudba/violoncello	27
33	VOŠ	Hudba/kytara	18
38	VOŠ	Hudba/zpěv	0
39. - MD	VOŠ	Hudba/klavír	8
40.	VŠ – Bc.	Hudba	1
42.	VŠ – Ing., VOŠ	Hudba/příčná flétna	1
43	SŠ Výkonný umělec	LDO	10
4.	SŠ		18

Praxe k 31.10.2018

## **4. Výsledky přijímacího řízení (zápisů)**

**Výsledky zápisů konaných v termínu 04. a 08.06.2018 (přijatých žáků)**

<b>Obor</b>	<b>Přípravné studium</b>	<b>I.st./II.st.</b>	<b>Celkem</b>
<b>Hudební</b>	<b>14</b>	<b>36</b>	<b>50</b>
<b>Výtvarný</b>	<b>6</b>	<b>5</b>	<b>11</b>
<b>Taneční</b>	<b>0</b>	<b>0</b>	<b>0</b>
<b>LDO</b>	<b>4</b>	<b>21</b>	<b>25</b>
<b>Celkem</b>	<b>24</b>	<b>62</b>	<b>86</b>

Termíny zápisu přijímacího řízení pro hudební a výtvarný obor byly stanoveny na 6. a 7.6. V týdnu od 4.6 do 8.6. se zápis a přijímací řízení uskutečnili také na dalších místech poskytovaného vzdělávání. K přijímacím řízením byly určeny minimálně tříčlenné komise, jež se zaměřovaly na splnění kritérií k přijetí uchazečů o studium.

Propagaci zápisu byla věnována velká pozornost. Inzerce se objevila na webových a facebookových stránkách ZUŠ, v kabelové televizi, místním zpravodaji, na oficiálních vývěskách města, ale také na nástěnkách základních a mateřských škol, jež spadají do oblasti působnosti ZUŠ.

Model se zavedenými červnovými termíny přijímacích řízení se osvědčuje. Vypovídá o tom zvýšená účast uchazečů v těchto konkrétních termínech. Přesto jsme v září ještě umožnili přijetí dalších uchazečů, kteří se nedostavili v řádném stanoveném termínu.

Počet přijatých žáků byl v tomto sledovaném školním roce výrazně vyšší oproti letům předešlým. Hlavním důvodem bylo zejména znovuotevření literárně dramatického oboru, do jehož prvního vyučovaného roku se přihlásilo 25 žáků. Pevně věříme, že vzrůstající tendence počtu zájemců o umělecké vzdělávání nadále bude pokračovat, neboť se škola stále potýká s podlimitním stavem.

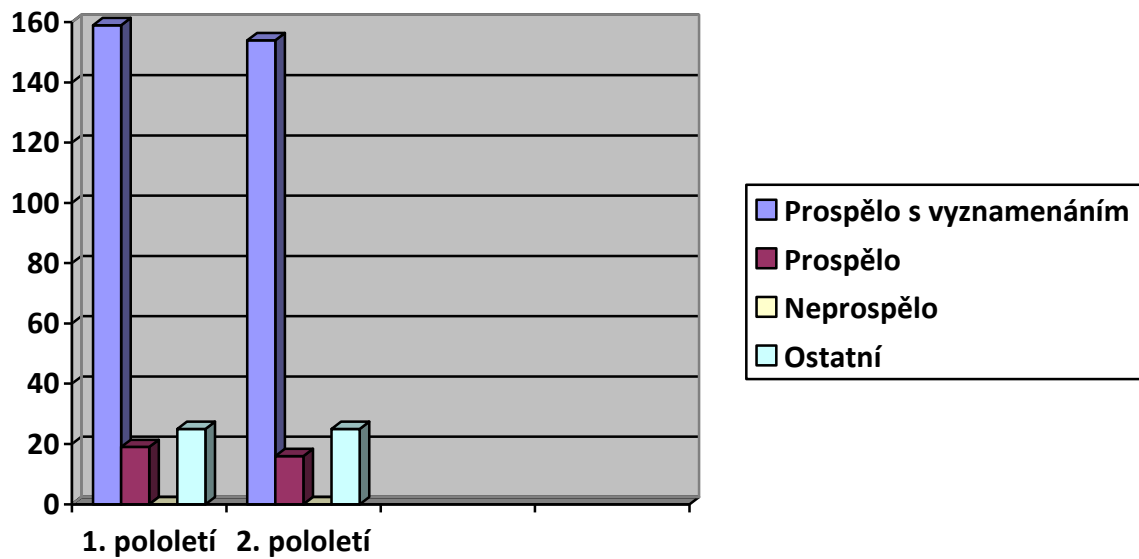
## **5. Přehled výsledků vzdělávání žáků**

### **1. Pololetí**

<b>Klasifikace</b>	<b>Hudební obor</b>	<b>Výtvarný obor</b>	<b>Taneční obor</b>	<b>LDO</b>	<b>Celkem</b>
<b>Prospělo s vyznamenáním</b>	<b>125</b>	<b>13</b>	<b>0</b>	<b>21</b>	<b>159</b>
<b>Prospělo</b>	<b>19</b>	<b>0</b>	<b>0</b>	<b>0</b>	<b>19</b>
<b>Neprospělo</b>	<b>0</b>	<b>0</b>	<b>0</b>	<b>0</b>	<b>0</b>
<b>Ostatní</b>	<b>13</b>	<b>8</b>	<b>0</b>	<b>4</b>	<b>25</b>
<b>Celkem</b>	<b>157</b>	<b>21</b>	<b>0</b>	<b>25</b>	<b>203</b>

### **2. Pololetí**

<b>Klasifikace</b>	<b>Hudební obor</b>	<b>Výtvarný obor</b>	<b>Taneční obor</b>	<b>LDO</b>	<b>Celkem</b>
<b>Prospělo s vyznamenáním</b>	<b>126</b>	<b>11</b>	<b>0</b>	<b>17</b>	<b>154</b>
<b>Prospělo</b>	<b>15</b>	<b>0</b>	<b>0</b>	<b>1</b>	<b>16</b>
<b>Neprospělo</b>	<b>0</b>	<b>0</b>	<b>0</b>	<b>0</b>	<b>0</b>
<b>Ostatní</b>	<b>12</b>	<b>8</b>	<b>0</b>	<b>5</b>	<b>25</b>
<b>Celkem</b>	<b>153</b>	<b>19</b>	<b>0</b>	<b>23</b>	<b>195</b>



I přes stále se zlepšující se podmínky vzdělávání, ať už v rámci rozšiřující nabídky studijních zaměření, navyšování úrovně materiálního zabezpečení včetně dalších míst poskytovaného vzdělávání, ale také v prezentacích ZUŠ na veřejnosti prostřednictvím uváděných atraktivních programů, stále dochází k určitému procentu fluktuace žáků a jejich případnému odhlašování ze studia. Přesto jejich počet není zdaleka tak alarmující jako v minulých letech. Odůvodnění nacházíme v podstatně lepší komunikaci na úrovni: učitel – zákonný zástupce žáka – žák samotný, a také především usilovně pracujeme na vytváření příjemného a přátelského klima školy a ve zvyšování motivace žáků.

I přes nepřízeň okolních vlivů, jež se podílejí na každoročním stavu žáků ZUŠ, ať už je to konkurenční výuka výtvarného oboru v Městě Albrechticích, nebo sociální podmínky obyvatelstva převážně v dalších místech poskytovaného vzdělávání, se nám stále daří získávat mladé talenty, kteří jsou zárukou zachování kulturního povědomí a tradic v regionu.

V současné době je tomu velmi nápomocno také nové úzké vedení města Město Albrechtice v čele s paní starostkou Ing. Janou Murovou.

## ***Přehled veřejných absolventských vystoupení***

<b>Obor</b>	<b>I. Stupeň</b>	<b>II. Stupeň</b>
<b>Hudební obor</b>	<b>6</b>	<b>0</b>

V uplynulém školním roce na ZUŠ v Městě Albrechticích absolvovali pouze žáci hudebního oboru. Celkový počet absolventů byl 6, z čehož pouze čtyři absolvovali veřejným absolventským koncertem a další dva absolventi neveřejným vystoupením. Všichni však tímto splnili kritérium pro ukončení základního studia I. stupně. Jedna žákyně z tohoto výčtu pokračuje ve studiu II. stupně. Ostatní již nepokračují z důvodu dalších studijních povinností na středních školách v jiných městech.

Absolventské koncerty všech šesti absolventů se uskutečnily v prostorách koncertního sálu ZUŠ Město Albrechtice za účasti zejména jejich rodinných příslušníků, kamarádů a známých. Mezi posluchači nechyběli vyučující pedagogičtí pracovníci absolventů a také vedení ZUŠ. Kromě absolventů vystoupili také hosté v podobě současných či bývalých žáků ZUŠ, dokonce i některých rodičů. Koncerty vyvrcholily veřejnou gratulací a poděkováním, a předáním kytic pamětních darů.



## **6. Prevence sociálně patologických jevů a rizikového chování**

Vedení školy a pedagogičtí pracovníci se řídí metodickým doporučením, Č.j. 21 291/2010-28 k primární prevenci rizikového chování u dětí, žáků a studentů ve školách. Při vzdělávání a s ním přímo souvisejících činnostech a při poskytování školských služeb povinně přihlížíme k základním fyziologickým potřebám dětí, žáků a studentů a vytváříme jim podmínky pro jejich zdravý vývoj a pro předcházení vzniku sociálně patologických jevů v souladu s §29 odst. 1 zákona č. 561/2004 Sb., o předškolním, základním, středním, vyšším odborném a jiném vzdělávání (školský zákon) ve znění pozdějších předpisů.

Prevence sociálně patologických jevů a rizikového chování je na ZUŠ v Městě Albrechticích přirozenou součástí veškeré výuky a především výchovy našich žáků. Vychází z elementárních cílů základního uměleckého vzdělávání, kterými jsou především výchova kulturně a společensky vzdělané osobnosti, její následný rozvoj, začlenění do společnosti, ale také vytváření pozitivních mezilidských vztahů.

Pedagogičtí pracovníci dbají na provádění prevence sociálně patologických jevů a rizikového chování a začleňují ji do vyučování formou vytváření dobrého klimatu ve třídě a skupině, posilování zdravého sebevědomí žáků a sebehodnocení, posilování odvahy, stanovování realistických cílů, zvládání stresu, osobnostního a emočně sociálního rozvoje, vlastní aktivity žáků, etické výchovy, výchovy ke zdravému životnímu stylu.

Primární prevence rizikového chování u žáků se zaměřuje zejména následujícím projevům v chování žáků:

- Agrese, šikana, kyberšikana, násilí, vandalismus, intolerance, antisemitismus, extremismus, rasismus a xenofobie, homofobie, záškoláctví, užívání návykových látek, rizikové chování v dopravě, spektrum poruch příjmu potravy, sexuální rizikové chování.

Aktivně se snažíme rozpoznat a případně zajistit včasnou pomoc zejména v případech:

- Traumatických zážitků – domácího násilí, šikanování, násilného chování, týrání a zneužívání dětí, včetně komerčního sexuálního zneužívání, ohrožování mravní výchovy mládeže, experimentování s návykovými látkami, rizikových stravovacích návyků (anorexie, bulimie)

Nedílnou součástí prevence je také aktivní komunikace s rodiči či případně s dalšími, nejen vzdělávacími institucemi.



Ředitel školy vytváří podmínky pro předcházení sociálně patologických jevů především vedením pedagogických pracovníků k začlenění prevence do samotné výuky. Pomáhá spolu s nimi řešit případné problémy, motivuje je, stává se jejich oporou. Komunikuje s rodiči, školami, případně jinými institucemi, jež mohou následky sociálně patologických jevů minimalizovat.

## ***7. Další vzdělávání pedagogických pracovníků***

Ředitel Základní umělecké školy Město Albrechtice, Tyršova 1, příspěvková organizace, vydává každoročně v souladu s § 24 zákona č. 563/2004 Sb., o pedagogických pracovnících a o změně některých dalších zákonů, § 227 až 235 zákona č. 262/2006, zákoník práce a na základě vyhlášky č. 317/2005 Sb., o dalším vzdělávání pedagogických pracovníků, akreditačních komisí a kariérním systému pedagogických pracovníků, plán dalšího vzdělávání pedagogických pracovníků, dále jen DVPP.

Další vzdělávání pedagogických pracovníků probíhá zejména ve formě pravidelných školních programů nabízených akreditovanými vzdělávacími agenturami. Využívané jsou především vzdělávací programy dotované z projektů a grantů MŠMT nebo EU, jež jsou pro školu výhodné i z ekonomického hlediska. Ve druhé polovině školního roku 2018/2019 využíváme možnosti financování DVPP v rámci projektu Šablony II. Přesto jsou i školou hrazené způsoby dalšího vzdělávání pedagogických pracovníků vedením ZUŠ podporovány, neboť jsou předpokladem pro zkvalitňování výuky.

V souvislosti s dalším vzděláváním pedagogických pracovníků naše škola opětovně pořádala ve spolupráci s firmou Yamaha a lektorem Bc. Michalem Jakubem Tomkem seminář s názvem **Výuka hry na elektronické klávesové nástroje**. Seminář sice není akreditován MŠMT, nicméně osobní kontakt s novými trendy výuky hry na elektronické klávesové nástroje jsou nesporným přínosem a následnou přípravou do učitelské praxe.

Seminář byl určen pro pedagogy, kteří se na svých základních uměleckých školách výuce EKN věnují, především tedy pro učitele ze ZUŠ okresu Bruntál. Zúčastnili se pedagogové ze ZUŠ Město Albrechtice, ZUŠ Krnov, ZUŠ Bruntál a ZUŠ Rýmařov.

Akce byla opět velmi dobře hodnocena účastníky semináře, a to s příslibem své účasti také v roce následujícím.



*Seminář EKN 2019 – ZUŠ Město Albrechtice*

**Činnosti školy v oblasti zapojení školy do dalšího vzdělávání v rámci celoživotního učení a dalšího vzdělávání pedagogických pracovníků**

*v seznamu zaškrtněte činnosti, na nichž se Vaše škola aktivně podílí*

	Rekvalifikace
	Příprava na vykonání zkoušky podle Národní soustavy kvalifikací
	Odborné vzdělávání pro zaměstnavatele
	Zkoušky podle zákona 179/2006 Sb. v platném znění
	Zájmové vzdělávání pro veřejnost (např. jazykové kurzy, keramika apod.)
	Vzdělávání v oblasti ICT dovedností (na objednávku firem i zájmové pro občany)
	Vzdělávání seniorů
	Občanské vzdělávání
	Čeština pro cizince
X	Další vzdělávání pedagogických pracovníků (DVPP)
	Jiné – <i>vypíšte:</i>

*Škola pořádá pouze interní označené vzdělávání.*

## Přehled DVPP

Typ kurzu	Počet zúčastněných pedagogických pracovníků
<b>Výjezdní seminář ředitelů ZUŠ MSK</b>	1
<b>Školení pedagogického sboru – Šablony II.</b> Lektor: Mgr. Hynek Böhm Ph.D. Org. ZUŠ Město Albrechtice, Místo: Holčovice, Zlatá Opavice	14
<b>Využití Google Apps v prostředí ZUŠ</b> Číslo akce/programu/akreditace: akreditace č.j. MSMT ČR 1035/2017-1-148 Lektor: PhDr. Vladimír Vondráček, Ph.D. Org: MÚZA Místo: Malá Morávka, Kopřivná	1
<b>Celostátní vzdělávací setkání řídicích pracovníků ZUŠ</b> Číslo akce/programu/akreditace: akreditace č.j. MSMT ČR – 36083/2015-2-861 <i>Org.</i> Fakta s.r.o, ič: 25334514 Místo: Praha	1
<b>Osobnostně sociální rozvoj pedagoga</b> Číslo akce/programu/akreditace: akreditace č.j. MSMT CR – 1243/2018-1-129 Lektor: PhDr. Lenka Svobodová Org: MÚZA Místo: Kunčice pod Ondřejníkem	1

<p><b>Rychlá a efektivní komunikace v G Suite</b></p> <p>Číslo akce/programu/akreditace: akreditace č.j. MSMT ČR 7390/2018-2-243</p> <p>Lektor: Mgr. Petr Caloň</p> <p>Org: Edugo Solutions, s.r.o.</p> <p>Místo: ZUŠ Město Albrechtice</p>	14
<p><b>Celostátní vzdělávací setkání vedoucích pedagogických pracovníků ZUŠ</b></p> <p>Číslo akce/programu/akreditace: akreditace č.j. MSMT ČR 25603/2018-2-712</p> <p>Org. Fakta s.r.o, ič: 25334514</p> <p>Místo: Mikulov</p>	1
<p><b>Kytara – metodika pro výuku na ZUŠ a SUŠ</b></p> <p>Lektor: MgA. Jiří Meca</p> <p>Org: Konzervatoř evangelické akademie Olomouc</p> <p>Místo: Olomouc</p>	1
<p><b>Keramika I. – nejen pro začátečníky</b></p> <p>Číslo akce/programu/akreditace: akreditace MSMT-14972/2018-2-654</p> <p>Org: ZŘETEL s.r.o. IČ: 28335775</p> <p>Místo: Olomouc</p>	1
<p><b>Keramika zdobená sklem</b></p> <p>Číslo akce/programu/akreditace: akreditace MSMT- 914/2016-1-76</p> <p>Org: KVIC, p.o. IČ: 62330403</p> <p>Místo: Stěbořice</p>	1

<p><b>Naučme se pracovat efektivně s fotografiemi – Zoner Photo Studio – základy</b></p> <p>Číslo akce/programu/akreditace: akreditace MSMT- 7387/2017-1-365</p> <p>Org: KVIC, p.o. IČ: 62330403</p> <p>Místo: Opava</p>	
<p><b>Ostravská setkání u klavíru: Metodika výuky hry na klavír na ZUŠ</b></p> <p>Číslo akce/programu/akreditace: akreditace MSMT CR – 6136/2018-1-275</p> <p>Org: Janáčkova konzervatoř v Ostravě, p.o.</p> <p>Místo: Ostrava</p>	1
<p><b>Zpěv – metodika pro výuku na ZUŠ a SUŠ</b></p> <p>Org: Konzervatoř evangelické akademie Olomouc</p> <p>Místo: Olomouc</p>	1
<p><b>Výuka hry na Elektronické klávesové nástroje</b></p> <p>Lektor: Bc. Michal Jakub Tomek</p> <p>Org. ZUŠ Město Albrechtice</p> <p>Místo: ZUŠ Město Albrechtice</p>	5

## **8. Aktivity a prezentace školy na veřejnosti**

Základní umělecká škola v Městě Albrechticích má nezastupitelnou roli v oblasti kultury v celém svém rozsahu působnosti, a to nejen v samotném městě Městě Albrechticích, ale také zejména na území regionu Osoblažska. Proto pořádá kulturní akce, koncerty a vystoupení i ve vzdálenějších obcích s cílem prezentace a přiblížení se k co nejširší veřejnosti v rámci celého regionu.

Spolupracujeme tedy s městskými či obecními úřady, základními a mateřskými školami, domovy pro seniory a dalšími institucemi k podpoře kultury v regionu. Ve školním roce 2018/2019 základní umělecká škola pořádala, spolupřádala, nebo se účastnila cca 60 akcí. Výčet těch nejvýznamnějších je uveden níže.

ZUŠ Město Albrechtice ve školním roce 2018/2019 pokračovala v realizaci již zavedeného formátu tradiční podzimní ZUŠKAVÁRNY, což je vystoupení žáků s vybraným stylovým, či tematickým repertoárem, v obvykle netradičních souborových seskupeních. V neformální atmosféře ZUŠKAVÁRNY se setkáváme s rodiči, hosty a s žáky školy. Cílem je navození pohodové a přátelské atmosféry, upevňování vztahů mezi rodiči, veřejností a školou a v neposlední řadě také odbourávání trémy našich muzikantů. ZUŠKAVÁRNA byla obohacena o soutěže pro děti i rodiče a zaznamenala opět spoustu pozitivních ohlasů.



**ZUŠKAVÁRNA 2018**



V zájmu propagace Základní umělecké školy, každoročně vytváříme tematické programy pro základní a mateřské školy v celém regionu. Dětem zábavnou a hravou formou představujeme naši školu, vyučované obory, hudební nástroje, a snažíme se v nich probudit zájem o základní umělecké vzdělávání. Programy se uskutečňují buď přímo v základních a mateřských školách, nebo v naší budově v Městě Albrechticích.

*Fotografie z vystoupení pro MŠ a ZŠ*

*Holčovice*



*Osoblaha*



*MŠ Město Albrechtice*



*ZŠ Město Albrechtice*



Mezi významné akce, kterých se naši žáci a učitelé účastní, jsou Vánoční trhy v obcích celého regionu. Vánoční trhy vnímáme jako příležitost k dalšímu zviditelnění a připomenutí se široké veřejnosti. Tyto akce bývají v obcích většinou hojně navštěvovány a obvykle mají velmi příjemnou předvánoční atmosféru.

Nedílnou součástí každoroční škály koncertů a vystoupení, které naše škola pořádá, je Vánoční koncert. Těší se obvykle veliké oblibě u posluchačů, už díky navozené předvánoční atmosféře a tolik očekávaného příchodu nejkrásnějších svátků v roce. Zvláštností tohoto koncertu byla také obnovená premiéra školní hudební skupiny MIX, která si vysloužila bouřlivé ovace nadšeného publika. Skupina MIX v obnoveném formátu působí na ZUŠ teprve od září 2018 a jeho členy jsou žáci hudebního oboru, jenž mají povinnost plnění komorní hry v souladu se školním vzdělávacím programem. Vyznačuje se zejména svou nástrojovou pestrostí doplněnou o žáky sólového zpěvu.



Vánoční koncerty pořádáme také na dalších místech poskytovaného vzdělávání, už však s jiným programem, obvykle v režii učitelů působících na těchto pobočkách. Nejvíce jsou do programu zařazováni žáci z konkrétních obcí, s ohledem na návštěvnost těchto akcí.



Základní umělecká škola Město Albrechtice ve spolupráci se Spolkem rodičů a přátel ZUŠ, pořádala III. ročník reprezentačního plesu ZUŠ v kulturním domě v Třemešné. Hlavním cílem této akce je další propagace ZUŠ na veřejnosti a zejména potom rozvíjení a upevňování vztahů s rodiči a veřejností. Třetího ročníku se zúčastnilo již 130 tanečníků, mezi kterými nechyběli rodiče žáků, starostové obcí, ředitelé jiných příspěvkových organizací, přátelé, ale také bývalí žáci ZUŠ.

Na plesu nechyběl bohatý program, občerstvení a samozřejmě půlnoční tombola.



Mezi nejvýznamnější akce školního roku 2018/2019 řadíme spoluúčast na největším happeningu základních uměleckých škol v České republice – ZUŠ OPEN, tentokrát ve spojitosti se Zahradní slavností ZUŠ Město Albrechtice. K spolupořádání se také přihlásil Spolek rodičů a přátel ZUŠ Město Albrechtice a výraznou měrou rovněž přispěl k bezproblémové organizaci akce.

Zahradní slavnost pod hlavičkou ZUŠ OPEN se uskutečnila 31. května v podobě velkého koncertu na zahradě ZUŠ v Městě Albrechticích, mj. také za významné podpory města Město Albrechtice. Program se nesl v hudebním duchu, kdy se žáci představili na pódiu s pestrým repertoárem. Velmi příjemným způsobem se do programu zařadily také děti z mateřské školy v Městě Albrechticích, se kterou velmi úzce spolupracujeme. Součástí koncertu byla také vernisáž a vyhlášení výsledků výtvarné soutěže „Tady jsme doma.“ Pro děti byl připraven zábavný koutek a skákací hrad. Pro rodiče a návštěvníky bylo k dispozici bohaté občerstvení.



Po dvou letech naši žáci opět vyrazili na koncertní zájezd do německého města Leinburg (Bavorsko). Společný koncert s našimi přáteli, Gospelchorem z Leinburgu a operní pěvkyní **Daniela Röthlingshöfer – Müller** se tentokrát uskutečnil v úžasných prostorách Wenzelschloss v Lauf an der Pegnitz (Kaiserburg). Zájezd včetně koncertu se uskutečnil za podpory města Město Albrechtice, Spolku rodičů a přátel ZUŠ Město Albrechtice, obce Dívkův Hrad a projektu Šablony II. Společně s námi do Německa vyrazila také paní starostka Města Albrechtice Ing. Jana Murová. Součástí koncertu bylo setkání s rodáky či jejich přímými potomky a také se zástupci města Lauf an der Pegnitz a bavorského parlamentu pro navázání další úzké spolupráce.

Kromě koncertu měli žáci možnost poznat další velmi zajímavá místa, která byla součástí programu našeho zájezdu. Navštívili jsme zejména krásné historické



město Bayreuth, rodiště významného německého hudebního skladatele Richarda Wagnera, včetně prohlídek Festspielhaus a Oparahaus.

## Konzert im Wenzelschloss

LEINBURG. Daniela Röhlingshöfer-Müller, die tschechischen Musiker aus Mesto Abrechtice und der Gospelchor Leinburg luden in den bis auf den letzten Platz besetzten Kaisersaal des Wenzelschlusses in Lauf zum Konzertabend ein. Der Gospelchor Leinburg, der seit vergangenem Oktober unter der Leitung von Daniela Röhlingshöfer steht, trug unter anderem die Gospels „Down by the riverside“ und „He’s got the whole world“ dem Publikum sehr ansprechend vor. Aber sie zeigten auch, dass sie es durchaus drauf haben, als Operettenchor zusammen mit ihrer Chorleiterin Daniela, die natürlich die Solostrophen sang, unterstützt von Stefan Glaßer am Klavier und Corinna Frühwald an der Querflöte, im Lied aus der Fledermaus „Im Feuerstrom der Reben“ zu bestehen und den Zuhörern schon die Vorfreude auf ein Glas Sekt im Anschluss der Veranstaltung vor dem Schloss zu geben, die dann mit Daniela’s „Wer hat an der Uhr gedreht“ und dem auf tschechisch präsentierten Spruch am Ende des Liedes „heute ist nicht alle Tage, sie kommen wieder keine Frage“ endgültig endete.



## **Výčet dalších vybraných akcí:**

- **Vystoupení žáků ZUŠ v muzeu v Osoblaze**
- *Vystoupení pro jubilanty*
- *Vystoupení žáků ZUŠ u příležitosti setkání seniorů*
- *Vystoupení v léčebně na Žárech*
- *Vystoupení žáků na Vánočních trzích ve Slezských Rudolticích*
- *Vystoupení žáků na Jarmarku v Osoblaze u příležitosti rozsvícení Vánočního stromu*
- *Vystoupení žáků na Jarmarku v Holčovicích*
- *Vánoční hudební nadílka v Jindřichově*
- *Koncert v kapli v Bučávce*
- *Koncerty v domě Evropy – Krnov*
- *Masopustní dopoledne pro MŠ a ZŠ*
- *Okresní a krajská kola soutěží vyhlášené MŠMT (Hra na EKN)*
- *Školní akademie v Holčovicích*
- *Talentmánie Holčovice*
- **Vánoční trhy ZUŠ Město Albrechtice**
- *Jarní koncert – koncertní sál ZUŠ Město Albrechtice*
- **Koncert – Lauf an der Pegnitz (Německo)**
- *Vystoupení u příležitosti MDŽ*
- **Pásmo výchovných koncertů v MŠ a ZŠ – Osoblaha, Město Albrechtice, Jindřichov, Holčovice**
- **Třídní předehrávky**
- **Výtvarná soutěž – „Tady jsme doma“.**
- **Absolventské koncerty**
- *Vystoupení žáků na městských v Janově*

- *Vystoupení žáků na festivalu „Pod zámkem“ Dívčí Hrad*
- **ZUŠ OPEN**

Neodmyslitelnou součástí školního roku byla také účast našich žáků na soutěžích a soutěžních přehlídkách vyhlašovaných MŠMT a na dalších soutěžích organizovaných jinými subjekty.

Ve školním roce 2018/2019 se naši žáci zúčastnili soutěží vyhlašovaných MŠMT pouze ve hře na elektronické klávesové nástroje.

### **Přehled výsledků soutěží vyhlašovaných MŠMT**

#### **Okresní kolo, Hra na elektronické klávesové nástroje (místo konání - ZUŠ Bruntál)**

<b>Obor</b>	<b>1. místo</b>	<b>2. místo</b>	<b>3. místo</b>	<b>Č.u.</b>
Hra na EKN	S postupem do krajského kola	-	-	-

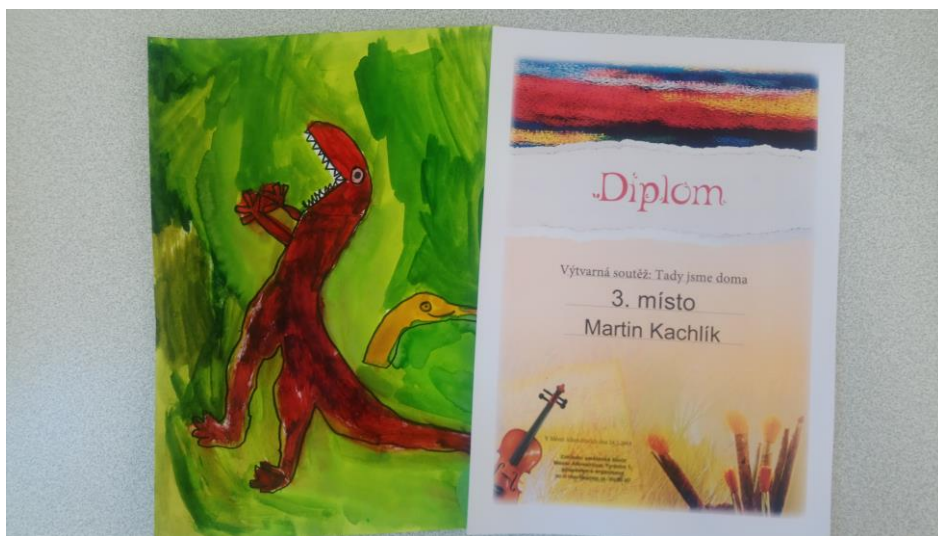
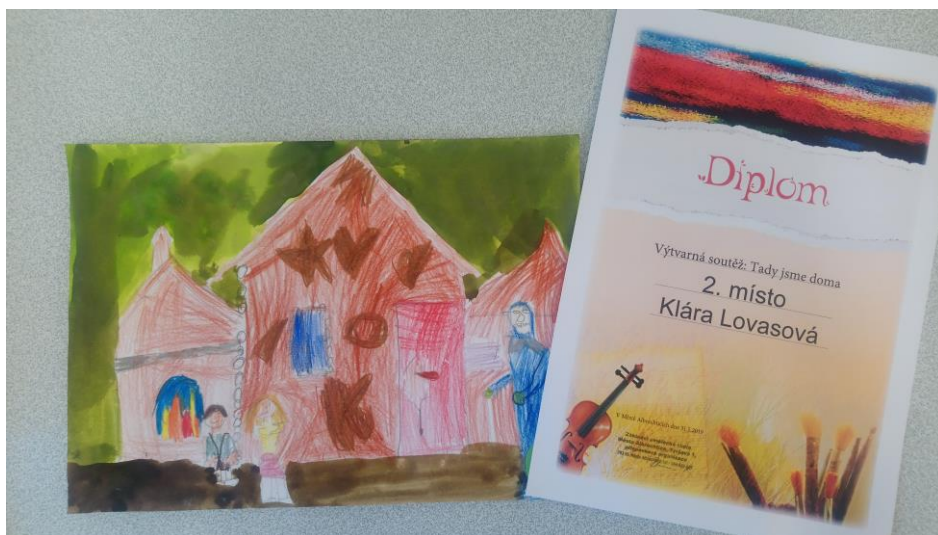
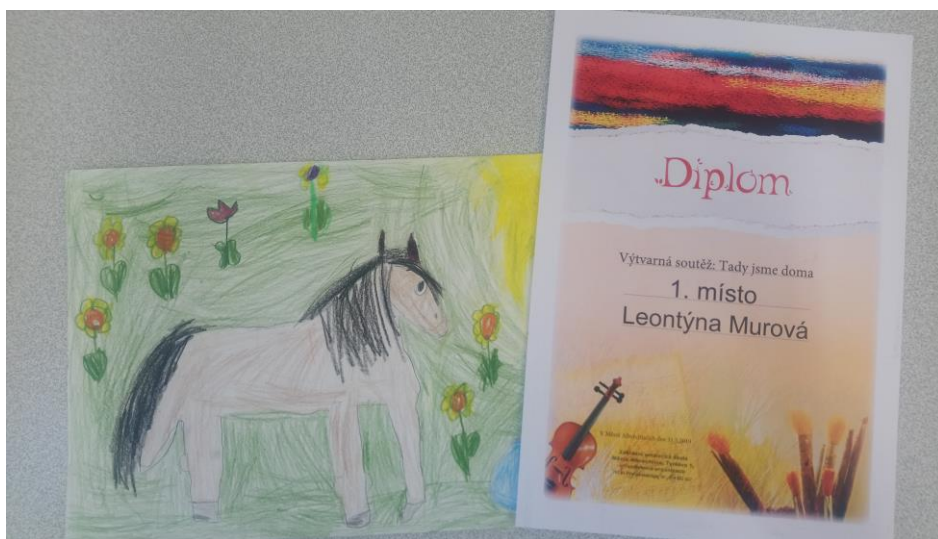


#### **Krajské kolo, Hra na EKN (ZUŠ Orlová)**

<b>Obor</b>	<b>1. místo</b>	<b>2. místo</b>	<b>3. místo</b>	<b>Č.U.</b>
Hra na EKN	-	-	1x	-



Ve výtvarné soutěži s názvem „Tady jsme doma“, naši žáci získali krásná tři ocenění.



## ***9. Výsledky inspekční činnosti provedené ČŠI***

Ve školním roce 2018/2019 se inspekční činnost ČŠI na naší škole neuskutečnila.

### **Další kontrolní činnost:**

Kontrola Krajské hygienické stanice Moravskoslezského kraje se sídlem v Ostravě, Na bělidle 7, 702 00 Ostrava, ze dne 14. 5. 2019,

### **Protokol o kontrole:** č.j.: KHSMS 24818/2019/BR/HDM

- podle zákona č. 255/2012 Sb., o kontrole (kontrolní řád) ve znění pozdějších předpisů a podle §88 zákona č. 258/2000 Sb., o ochraně veřejného zdraví a o změně některých souvisejících zákonů, ve znění pozdějších předpisů.

### **Předmět kontroly:**

- Plnění povinností stanovených v zákoně č. 258/2000 Sb. o ochraně veřejného zdraví a o změně některých souvisejících zákonů, ve znění pozdějších předpisů
- Vyhláška č. 410/2005 Sb.
- Zákon č. 309/2006 Sb.
- Vyhláška č. 180/2015 Sb.
- Nařízení vlády č. 361/2007 Sb.
- Zákon č. 65/2017 Sb.

### **Výsledky kontroly:**

- Není zjištěno porušení výše uvedených právních předpisů a nejsou shledány další připomínky ze strany orgánu ochrany veřejného zdraví.

## **10. Základní údaje o hospodaření školy**

### **Účetní období roku 2018**

<b>Rok 2018</b>	
<b>Příjmy – výnosy</b>	<b>5 338 838,25</b>
<b>Výdaje – náklady</b>	<b>5 338 838,25</b>
<b>Výsledek hospodaření</b>	<b>0</b>

### **ROZBOR HOSPODAŘENÍ**

Naše organizace obdržela příspěvek na provoz MŠMT na přímé vzdělávání ÚZ 33353 ve výši 4 729 745,- Kč. Dále jsme obdrželi příspěvek od zřizovatele ÚZ 205 ve výši 30 000,- Kč

**Všechny příspěvky a dotace byly beze zbytku vyčerpány.**

<b>Dotace MŠMT – celkem</b>	<b>4 759 745,00</b>
<b>ÚZ 33353</b>	
Dotace na přímé náklady na vzdělávání	<b>4 729 745,00</b>
v tom: prostředky na platy	3 386 136,00
ost.platby za provedenou práci	90 000,00
zákonné odvody	1 181 902,00
FKSP	67 723,00
Přímý ONIV náhrady	3 984,00
<b>ÚZ 205 - účelové prostředky na odpisy hmotného a nehmotného majetku</b>	<b>30 000,00</b>



## ROZBOR HOSPODAŘENÍ

**Veškeré dotace přijaté na platy byly vyplaceny.**

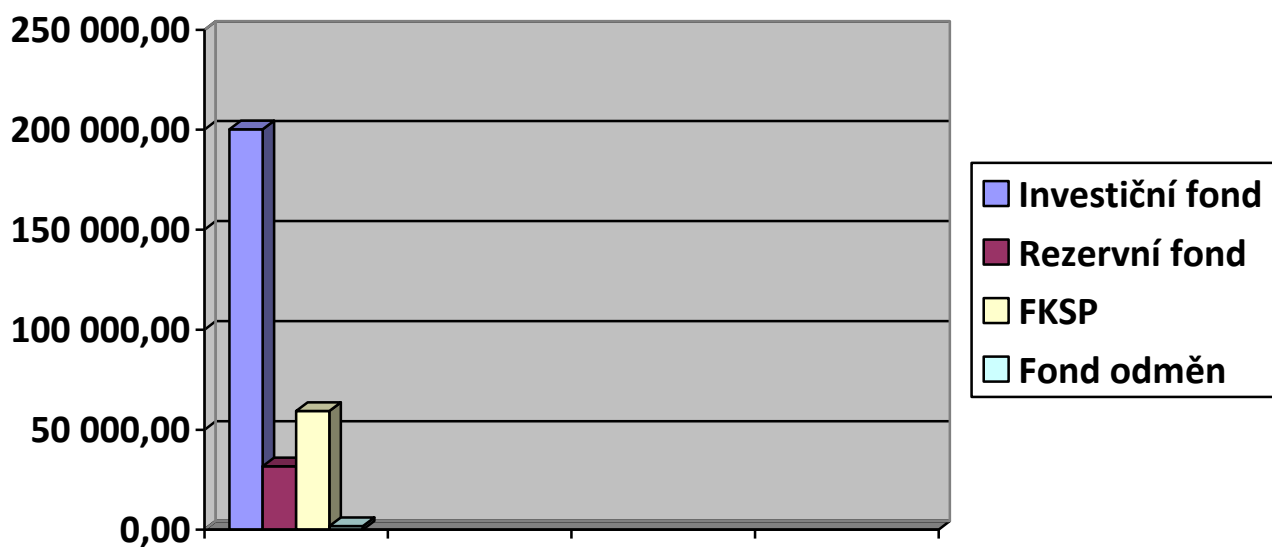
Závazný hospodářský výsledek pro rok 2018 nám byl stanoven jako vyrovnaný případně mírně přebytkový

**0,00 Kč**

Dosáhli jsme hospodářského výsledku ve výši

**0,- Kč**

<b>Stav peněžních fondů k 31. 12. 2018</b>	
<b>Investiční fond</b>	<b>200 201,41</b>
<b>Rezervní fond</b>	<b>31 705,05</b>
<b>FKSP</b>	<b>59 365,25</b>
<b>Fond odměn</b>	<b>1 788,00</b>



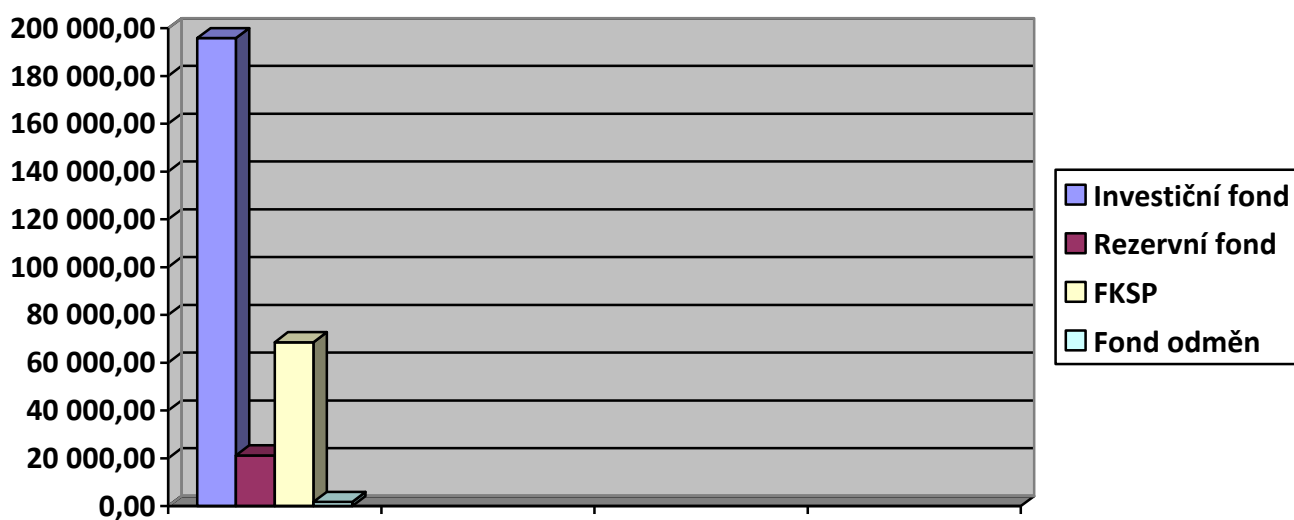
**Fondy jsou kryty.**

**FKSP bylo dokrýváno dotacemi ze státního rozpočtu a to 2 % z objemu HM.**

## Účetní období leden – září 2019

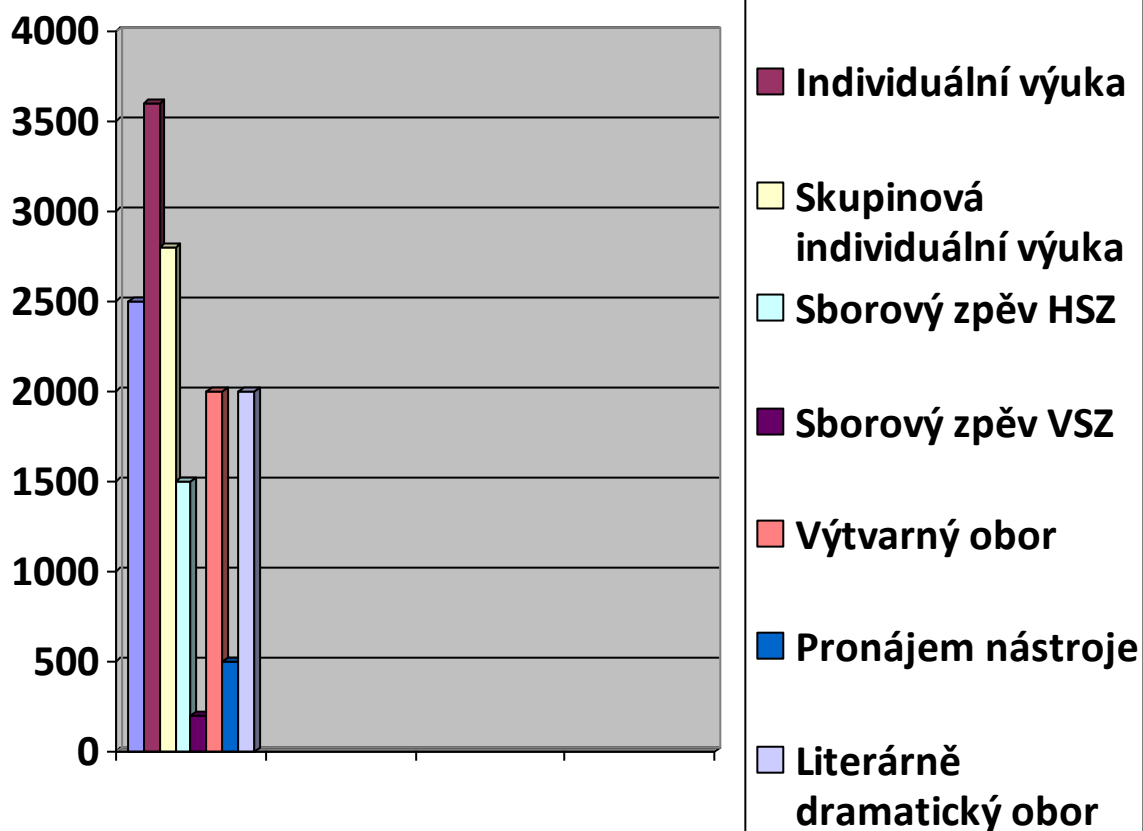
<b>Mzdové náklady leden – září 2019</b>			
	stanoveno 2019 – po úpravách	vyčerpáno k 30.9.2019	vyčerpáno v %
Prostředky na platy ÚZ <b>33353</b>	4 025 490	2 994 017	74,37 %
OON	120 000	99 694	83,07 %
- z toho odstupné	0	0	0

<b>Stav peněžních fondů k 30. 9. 2019</b>	
Investiční fond	195 814,41
Rezervní fond ze zlepšeného výsledku hospodaření	21 218,05
FKSP	68 598,45
Fond odměn	1 788,00



## Školné 2018/2019

<b>Hudební obor</b>	<b>roční platby školného</b>
Přípravné studium	<b>2500</b>
Individuální výuka	<b>3600</b>
Skupinová individuální výuka	<b>2800</b>
Sborový zpěv – hlavní studijní zaměření	<b>1500</b>
Sborový zpěv – přidružené studijní zaměření	<b>200</b>
<b>Výtvarný obor</b>	<b>2000</b>
<b>Pronájem nástroje</b>	<b>500</b>
<b>Literárně dramatický obor</b>	<b>2000</b>



## ***11. Zapojení do rozvojových a mezinárodních projektů***

Ve druhém pololetí školního roku 2018/2019, jsme zahájili realizaci a čerpání finanční podpory již schváleného projektu v rámci výzvy **Šablony II operačního programu výzkum, věda a vzdělávání 2014 – 2020**, pod názvem **Šablony ZUŠ Město Albrechtice** a registračním číslem: **CZ.02.3.68/0.0/0.0/18\_063//0010 962**

Realizace projektu spočívá v plnění vybraných klíčových aktivit, jejich výčet viz níže.

### **Realizované aktivity:**

- Vzdělávání pedagogických pracovníků - **Rychlá a efektivní komunikace v G Suite**

Číslo akce/programu/akreditace: akreditace č.j. MSMT ČR 7390/2018-2-243

Lektor: Mgr. Petr Caloň

Org: Edugo Solutions, s.r.o.

Místo: ZUŠ Město Albrechtice

- Projektový den mimo školu (Koncertní zájezd ZUŠ, Lauf an der Pegnitz, Německo)
- ICT, nákup 10ks tabletů, Apple iPad

### **Probíhající aktivity:**

- Odborník z praxe – kytara
- Odborník z praxe – LDO

### **Připravované aktivity:**

- Projektový den ve škole
- Projektový den mimo školu
- Komunitně osvětová setkání
- DVPP

## ***12. Další vzdělávání v rámci celoživotního učení***

Základní umělecká škola v Městě Albrechticích, Tyršova 1, příspěvková organizace se ve školním roce 2018/2019 zapojovala do dalšího vzdělávání v rámci celoživotního vzdělávání převážně formou vysílání zaměstnanců na akce realizované jinými organizacemi.

Ředitel ZUŠ Město Albrechtice zahájil v akademickém roce 2018/2019 kombinované bakalářské studium na Filozofické fakultě Univerzity Palackého v Olomouci, program: B7507 – Specializace v pedagogice, obor: RVIK Řízení vzdělávacích institucí.

## ***13. Školou realizované projekty financované z cizích zdrojů***

### **Projekt ZUŠ Město Albrechtice na podporu dětí v základním uměleckém vzdělávání**

Aktivem Základní umělecké školy Město Albrechtice je každoročně realizována myšlenka na podporu dětí v základním uměleckém vzdělávání, formou příspěvků obcí na úplatu za vzdělávání. Oficiální žádostí o příspěvek byly osloveny všechny zainteresované obce a města v regionu, jejichž děti mají trvalé bydliště v katastru těchto obcí a zároveň navštěvují naši školu a o tento typ příspěvku projevíli zájem. Projednání těchto žádostí se odehrávalo na místních zastupitelských zasedáních a ke schválení došlo tentokrát pouze v **Jindřichově**. Celková částka příspěvků zmíněné obce činila **11.000,-kč**. Tato částka byla bezprostředně po přijetí připsána na účty žáků, jejichž se příspěvek týkal.

### **Výše příspěvků obce Jindřichov:**

**Jindřichov – 11.000,-kč**

Nové zapojení do projektu

<b>Název projektu</b>	<b>Operační program/Zdroj financování</b>	<b>Registrační číslo projektu</b>	<b>Role školy/ŠZ v projektu - příjemce/partner</b>  (v případě, že škola je partner, uvést příjemce)	<b>Rozpočet projektu</b> (v případě partnerství také částka, která připadá na školu)	<b>Obsah/Cíle projektu</b>	<b>Období realizace</b>

- Projekty již v realizaci:

<b>Název projektu</b>	<b>Operační program/Zdroj financování</b>	<b>Registrační číslo projektu</b>	<b>Role školy/ŠZ v projektu - příjemce/partner</b>  (v případě, že škola je partner, uvést příjemce)	<b>Rozpočet projektu</b> (v případě partnerství také částka, která připadá na školu)	<b>Obsah/Cíle projektu</b>	<b>Období realizace</b>
Šablony II.	<b>OP VVV</b>	<b>CZ.02.3.68/0.0/0.0/18_063// 0010 962</b>	Příjemce	426 703,-	Podpora společného vzdělávání, Podpora nových metod ve výuce, Podpora osobnostně	02/2019 – 02/2021

					profesní ho rozvoje pedagog ů	

## ***14. Spolupráce s organizacemi zaměstnavatelů a dalšími partnery při plnění úkolů ve vzdělávání***

Od školního roku 2015/2016 spolupracujeme se **Spolkem rodičů a přátel základní umělecké školy Město Albrechtice**, tedy od jeho založení. Velmi záhy se stal důležitým partnerem v rámci spolupráce, organizace a financování akcí ZUŠ, bez kterého by řadu z nich nebylo možné realizovat.

### **1)**

Spolek rodičů a přátel ZUŠ Město Albrechtice je nezávislým spolkem občanů, zejména rodičů a jiných zákonných zástupců žáků školy a dále přátel školy sdružených na základě dobrovolnosti a společného zájmu podle zákona č. 89/2012 Sb., Občanský zákoník.

### **2)**

Spolek používá název „**Spolek rodičů a přátel ZUŠ Město Albrechtice**“ (dále jen „Spolek“)

### **3)**

Sídlem Spolku je sídlo základní umělecké školy:  
**Tyršova 1, 793 95 Město Albrechtice**

## **Činnost Spolku**

### **1)**

Činnost Spolku je zaměřena především na:

- koordinaci a sjednocování výchovného působení rodiny, školy a dalších výchovných institucí

- účinnou a dobrovolnou pomoc škole při plnění jejího poslání
- respektování práv, potřeb a zájmů dětí
- koncepci výchovně vzdělávací práce školy
- sledování materiálních podmínek školy
- sledování zájmové činnosti na škole
- vzájemnou spolupráci a vzájemnou podporu mezi rodiči a učiteli.

## 2)

### Ke splnění těchto základních cílů Spolek zejména:

- zvyšuje informovanost rodičů a veřejnosti o dění ve škole, právech a povinnostech žáků, zákonných zástupců a pedagogických pracovníků, seznamuje rodiče s výchovně vzdělávacími cíli a úkoly školy a s úlohou rodičů při jejich naplňování
- podporuje aktivní spolupráci rodičů a jejich zapojení do života školy
- seznamuje vedení školy s náměty, připomínkami a stížnostmi rodičů a podílí se na jejich vyřizování
- přispívá škole materiálními a finančními prostředky na zajišťování výchovné činnosti a zlepšování školního prostředí, nadstandardní školní pomůcky, výjezdy na školní akce apod.
- pomáhá při získávání dárců či sponzorů, organizuje účelové sbírky peněžních prostředků nebo movitých věcí apod.
- předkládá podněty a doporučení ke koncepci výchovně vzdělávací soustavy, členové Spolku mají právo přicházet s náměty, které mohou zlepšit vzdělávací a výchovnou práci školy
- aktivně spolupracuje s Vedením školy při řešení společných cílů
- Nejvyšším orgánem spolku je **Valná hromada** tvořená všemi členy spolku.

Škola je dále členem občanského sdružení **MÚZA**, které zajišťuje péči o rozvoj a kvalitu uměleckého školství, prosazování a ochranu zájmů základních uměleckých škol v Moravskoslezském kraji.



ZUŠ Město Albrechtice je také členem **AZUŠ**. Ta usiluje o zachování sítě škol jako široké základny pro vyhledávání talentovaných jedinců v systému uměleckého vzdělávání v ČR.

ZUŠ Město Albrechtice nemá zřízenou odborovou organizaci.

## ***15. Závěr***

Uplynulý školní rok 2018/2019 byl již tradičně bohatý na řadu událostí, jejichž výčet je již prezentován v rámci této výroční zprávy.

Velkou zásluhu na úspěších školy má celý kolektiv pedagogů za svou profesionální práci a lidský přístup, ale také správní zaměstnanci si zaslouží slova uznání za bezstarostný chod školy a mnohdy práce nad rámec svých povinností či obětování vlastního volného času.

Pevně stojím za kvalitní a poctivou prací všech zaměstnanců ZUŠ Město Albrechtice, a jsem přesvědčený, že vše co děláme pro výchovu kulturně vzdělaných mladých lidí v našem malém regionu, pro udržování a rozvoj kulturních tradic a pro školu jako takovou, je podle našeho nejlepšího vědomí a svědomí.

**Výroční zprávu o činnosti školy projednala a schválila pedagogická rada dne 25. října 2019**

V Městě Albrechticích dne 25. října 2019

Martin Kachlík, Dipl.um.  
ředitel ZUŠ Město Albrechtice